

SVENSK FÖRFATTNINGSSAMLING.

1931
Nr 252.

Utkom från trycket den 27 juni 1931.

(Rubrik och datum kungöras från predikstolen)

Nr 252.

KUNGL. MAJ:TS KUNGÖRELSE angående vägmärken; *given Stockholms slott den 12 juni 1931.*

Kungl. Maj:t har funnit gott förordna som följer:

Vägvisare.

1 §.

Vägvisare, som jämlikt 29 § lagen den 23 oktober 1891 angående väghållningsbesvärets utgörande på landet anbringas, där vägar stöta samman, skall bestå av visartavlor och visarstolpe.

Visartavla skall hava rektangulär form, dock att yttre ändan, från stolpen räknat, skall utföras i form av en spets. Tavlan skall vara 23 centimeter hög. Dess närmare utseende framgår av bilaga 1.

2 §.

Å visartavla, som avser väg av betydelse för genomgångstrafiken (huvudväg), skall angivas namnet å stad eller annat större samhälle, dit vägen leder. Å särskild visartavla, anbragt under den förutnämnda, må angivas namnet å viktigare ort på närmare avstånd än den på den övre visartavlan angivna.

Å visartavla, som avser annan än i första stycket omförd väg, skall angivas namnet å viktigare ort, dit trafiken å vägen i allmänhet framgår, såsom kyrka, järnvägsstation, handelsplats, by eller större gård.

3 §.

Där väg av betydelse endast för lokaltrafiken stöter samman med huvudväg, må angivas allenaast vart förstnämnda väg leder, såvida med hänsyn till förhållandena å platsen denna vägs egenskap av biväg är uppenbar.

4 §.

Å visartavla skall mellan ortnamnet och tavlans spets angivas avståndet till orten i fråga, räknat i kilometer helt tal.

5 §.

Vägvisare bör uppsättas så, att texten å visartavla kan iakttagas på ett avstånd av 40 meter.

Visartavla skall anbringas med sin underkant omkring 2 meter över vägbanan. Där tavlor anbringas på olika höjd, skall vad nu sagts gälla om den nedersta tavlan.

6 §.

För texten å visartavla skola det stora och det lilla alfabetets bokstäver i övlig ordning användas. Bokstäver och siffror skola hava den höjd och det utseende i övrigt samt anbringas å det inbördes avstånd, som framgår av bilaga 2.

7 §.

Visartavla skall vara målad gul med en 2,5 centimeter bred svart bård. Tages allenast den ena av tavlans sidor i anspråk för meddelande av upplysning, skall den andra sidan vara målad grå.

Visarstolpe skall vara målad i svarta och gula fält, omkring 30 centimeter höga.

Bokstäver och siffror å visartavla skola vara målade svarta.

8 §.

Beträffande vägvisare, som jämlikt 20 § 1 mom. tredje stycket motorfordonsförordningen uppsättes i stad eller annat tätbebyggt samhälle till ledning för genomgångstrafiken, skall i tillämpliga delar gälla vad i 1 §, 2 § första stycket och 5-7 §§ är stadgat.

Ortnamnstavlor.

9 §.

Tavla, som anbringas jämlikt 20 § 1 mom. andra stycket motorfordonsförordningen å eller invid infartsväg till stad eller annat tätbebyggt samhälle för angivande av samhällets namn (ortnamnstavla), skall hava rektangulär form och en höjd av minst 30 centimeter.

10 §.

Ortnamnstavla skall anbringas fristående, vinkelrätt mot vägen samt med underkanten omkring 2 meter över vägbanan. Tavlan skall uppsättas så, att vägfarande vid infart till det samhälle, som med tavlan avses, har denna på sin vänstra sida, samt helst vid den plats å vägen, varest den beträffande samhällets tätbebyggda delar stadgade körhastigheten för motorfordon skall börja tillämpas.

11 §.

Å ortnamnstavlas baksida må angivas namnet å närmaste viktigare ort samt avståndet dit.

12 §.

Ortnamnstavla skall vara målad å framsidan gul med en 2.5 centimeter bred svart bård samt å baksidan grå.

Vad i 6 och 7 §§ är stadgat om bokstäver och siffror å visartavla samt om visarstolpe skall äga motsvarande tillämpning beträffande ortnamnstavla och stolpe, varå sådan tavla anbringas.

Varningsmärken.

13 §.

Varningsmärke, som anbringas jämlikt 20 § 1 mom. fjärde stycket motorfordonsförordningen, skall utgöras av en triangel av den storlek och det utseende i övrigt, som framgår av bilaga 3.

14 §.

Varningsmärke skall vara förfärdigat av metall.

Varningsmärke skall vara målat å framsidan gult med en 10 centimeter bred röd bård samt å baksidan grått. Stolpe, varå varningsmärke anbringas, skall vara målad i röda och gula fält, omkring 30 centimeter höga.

15 §.

Anledningen till den särskilda varsamhet, som påkallas, skall utmärkas med ett i varningsmärkets gula fält anbragt symboliskt tecken, målat svart. I sådant avseende skola de i bilaga 3 återgivna tecknen brukas.

Vid användande av tecknet 6, bestående av ett lodrätt streck, må på en särskild rektangulär tavla, anbragt å stolpen något nedom märket, med ett eller ett par ord såsom "Vägarbete", "Färja" och "Skola" lämnas närmare upplysning om farans art.

16 §.

I 15 § andra stycket omförmäld tavla skall vara målad å framsidan gul med en 2 centimeter bred röd bård samt å baksidan grå.

För texten å tavlan skola det stora och det lilla alfabetets bokstäver i övlig ordning användas. Bokstäverna skola hava en höjd, ifråga om det stora alfabetet av 9 centimeter och beträffande det lilla alfabetet, bortsett från över- eller underskjutande staplar, av 6 centimeter. Där-est med hänsyn till textens längd så finnes nödigt, må bokstävernas höjd minskas intill hälften av den här ovan föreskrivna. Bokstäverna, vilka skola vara målade svarta, skola i övrigt vara av det utseende, som framgår av bilaga 2.

17 §.

Varningsmärke skall uppsättas å väl synlig plats vid vänstra vägkanten, räknat i körriktningen, samt, därest icke annat betingas av förhållandena å platsen, vinkelrätt mot vägen och på ett avstånd ej understigande 150 meter och ej överstigande 250 meter från den plats, som varningen avser. Varningsmärke skall anbringas fristående omedelbart utanför vägbanan omkring 2 meter över denna och så, att varningsmärket väl belyses av å vägen framfört motorfordons strålkastare.

Vägmärken till upplysning om förbud med avseende å trafiken.

18 §.

Vägmärke, som anbringas till upplysning om förbud med avseende å trafiken, skall utgöras av en cirkelformad tavla med en diameter av 65 centimeter.

Tavlan skall vara målad gul med en 7,5 centimeter bred röd bård. Tages allenast den ena av tavlans sidor i anspråk för meddelande av upplysning, skall den andra sidan vara målad grå.

19 §.

Å tavla, varom i 18 § sägs, skall med lämplig kortfattad text lämnas upplysning om det förbud, som avses. Därvid skall iakttagas:

- a) Förbud att framföra fordon skall angivas med orden "Ej infart" eller "Ej genomfart" eller "Stoppräns".
- b) Förbud att framföra fordon av visst slag skall angivas med benämningen å det slag av fordon, som med förbudet avses. Ovanför denna benämning skall utsättas ordet "Ej".
- c) Förbud att framföra fordon av viss tyngd, lasten inräknad, skall angivas med det tal, som utmärker högsta tillåtna vikt, räknad i ton. Efter detta tal skall utsättas ordet "ton".
- d) Förbud att framföra automobil av viss bredd skall angivas med det tal, som utmärker högsta tillåtna bredd, räknad i meter. Efter detta tal skall utsättas bokstaven "m".
- e) Förbud att framföra motorfordon med viss hastighet skall angivas med det tal, som utmärker högsta tillåtna hastighet, räknad i kilometer per timme. Efter detta tal skola utsättas bokstäverna "km".
- f) Förbud att parkera fordon skall angivas med orden "Ej parkering".

20 §.

I fråga om bokstäver å tavla, varom i 18 § sägs, skola bestämmelserna i 16 § äga motsvarande tillämpning. Å dylik tavla förekommande siffror för angivande av högsta tillåtna tyngd, bredd eller körhastighet skola hava en höjd av 16 centimeter, därest de angiva helt tal, samt eljest en höjd av 11 centimeter. I övrigt förekommande siffror skola hava en i förhållande till storleken

av bokstäverna å tavlan lämplig höjd. Siffrorna skola vara målade svarta samt av det utseende i övrigt, som framgår av bilaga 2.

21 §.

Tavla, varom i 18 § sägs, skall anbringas fristående med sin nedersta del omkring 2 meter över vägbanan samt uppsättas så, att vägfärdande vid infart å den väg, som med förbudet avses, har tavlan på sin vänstra sida.

Vägmärken till upplysning om sätt och riktning för trafikens rörelse.

22 §.

Vägmärke, som anbringas till upplysning om körriktning, skall utgöras av en cirkelformad tavla med en diameter av 65 centimeter.

Utan hinder av vad i första stycket stadgas må till upplysning om att rotationstrafik skall förekomma anbringas en ring med en diameter av 100 centimeter och en höjd av 35 centimeter.

23 §.

Tavla och ring, varom i 22 § förmäles, skola vara målade gula med svart bård, respektive 7,5 och 5 centimeter bred.

Körriktningen skall angivas, å tavlan medelst en pil och å ringen medelst 8 pilar. Dessa tecken skola vara målade svarta samt hava det utseende, som framgår av bilaga 4.

24 §.

Vägmärke, som anbringas såsom trafikdelare, skall utgöras av en cirkelformad tavla med en diameter av 65 centimeter.

Tavlan skall vara målad gul med en 7,5 centimeter bred svart bård.

25 §.

Tavla, varom i 22 § första stycket och 24 § sägs, skall anbringas fristående med sin nedersta del omkring 2 meter över vägbanan.

Vägmärken till upplysning om vägs nyttjande för särskilt ändamål.

26 §.

Vägmärke, som anbringas till upplysning om vägs nyttjande såsom parkeringsplats, mötesplats, gångbana, cykelväg, ridväg eller dylikt, skall utgöras av en rektangulär tavla med en höjd av minst 40 centimeter, därest tavlan utmärker parkeringsplats, men eljest minst 20 centimeter.

Tavlan skall vara målad gul med en 2,5 centimeter bred svart bård. Tages allenast den ena av tavlans sidor i anspråk för meddelande av upplysning, skall den andra sidan vara målad grå.

27 §.

Å tavla, varom i 26 § sägs, skall med lämplig kortfattad text lämnas upplysning om det förhållande, som med tavlan avses.

Parkeringsplats skall angivas med bokstaven P.

28 §.

I fråga om bokstäver och siffror å i 26 § omfördäld tavla skola bestämmelserna i 16 och 20 §§ äga motsvarande tillämpning, dock att bokstaven P såsom angivande parkeringsplats skall hava en höjd av 25 centimeter.

29 §.

Tavla, varom i 26 § sägs, skall anbringas fristående med sin nedersta del omkring 2 meter över vägbanan.

Allmänna föreskrifter.

30 §.

Med väg förstås i denna kungörelse allmän väg, gata och annan allmän plats, som är upplåten för allmän samfärdsel.

31 §.

De närmare föreskrifter beträffande här ovan omnämnda vägmärken, som prövas erforderliga, meddelas beträffande väg, som icke ligger inom stads planlagda område, av vederbörande länsstyrelse samt beträffande väg, som ligger inom sådant område, för Stockholm av överståthållarämbetet, för annan stad, där poliskammare finnes, av denna samt för övriga städer av magistrat eller, där sådan ej finnes, av stadsstyrelse.

32 §.

Med gul och röd färg avses i denna kungörelse de nyanser i färgskalan, som bilaga 5 utvisar.

Denna kungörelse träder i kraft den 1 juli 1931, vid vilken tid cirkuläret den 12 maj 1927 (nr 136) till samtliga länsstyrelser angående sättet för tillkännagivande av inskränkning i rätten att med automobil befara viss väg skall upphöra att gälla; dock må med utbyte eller förändring av vägmärke, som uppsatts före den 1 juli 1931 men icke överensstämmer med här ovan meddelade föreskrifter, anstå, i fråga om varningsmärke vid järnvägs korsning i plan intill den 1 juli 1932 och i fråga om annat vägmärke intill den 1 juli 1936, där ej myndighet, som i 31 § sägs, i särskilt fall finner utbyte eller förändring böra tidigare vidtagas.

Det alla som vederbör hava sig hörsamlingen att efterrätta. Till yttermera visso hava Vi detta med egen hand underskrivit och med Vårt kungl. sigill bekräfta låtit.

Stockholms slott den 12 juni 1931.

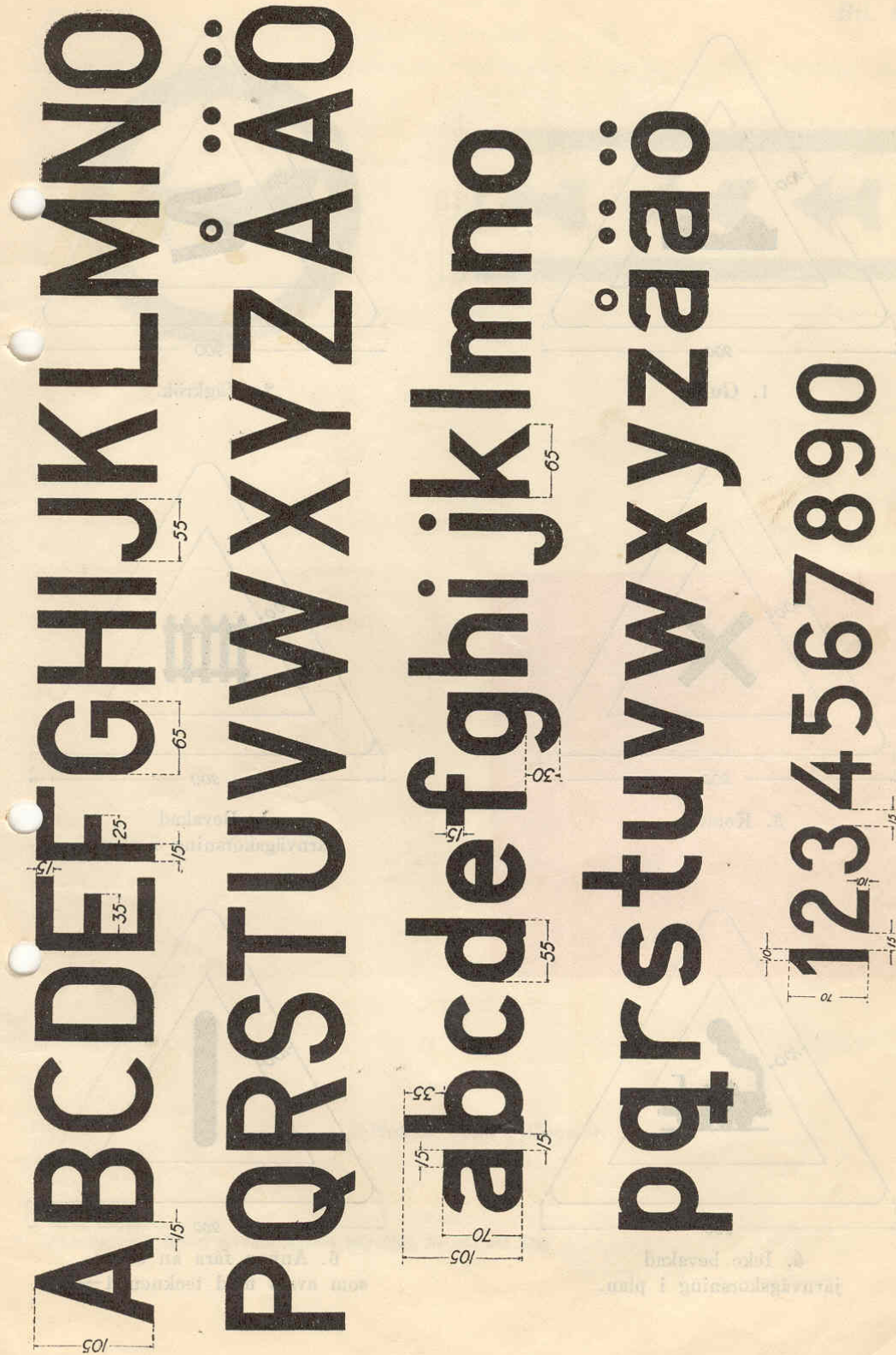
G U S T A F.
(L.S.)

(Kommunikationsdepartementet.)

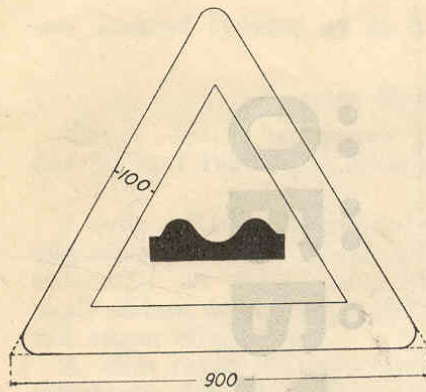
OLA JEPPSSON.



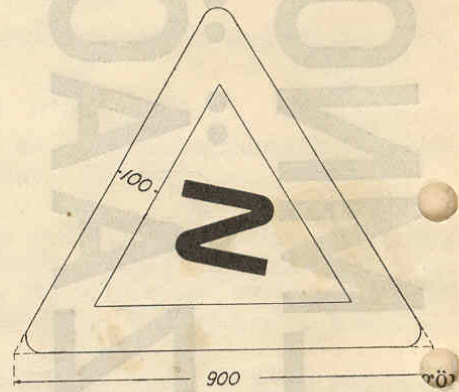
Siffrorna avse millimeter.



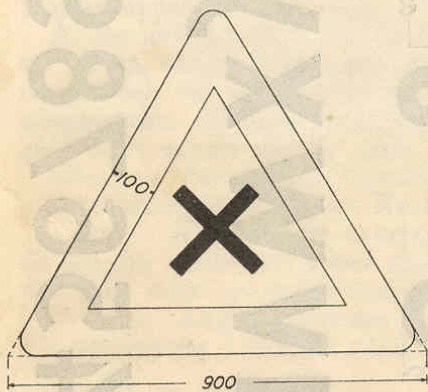
Siffrorna avse millimeter.



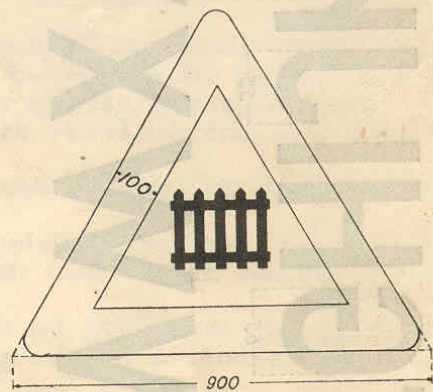
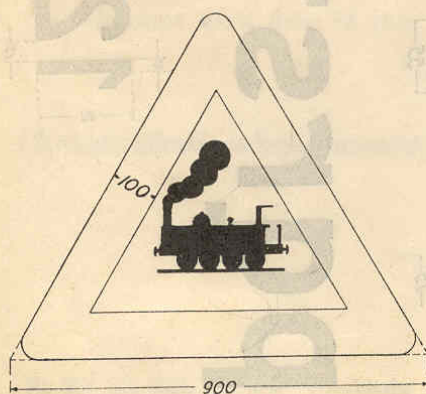
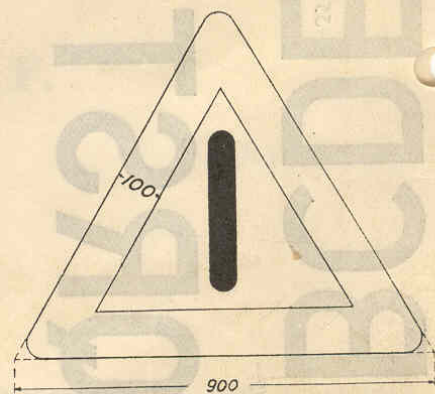
1. Gupp.



2. Vägkrök.

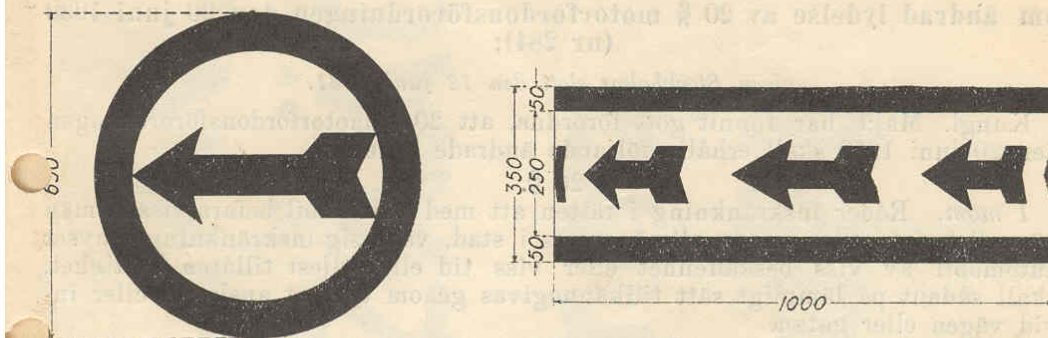


3. Korsväg.

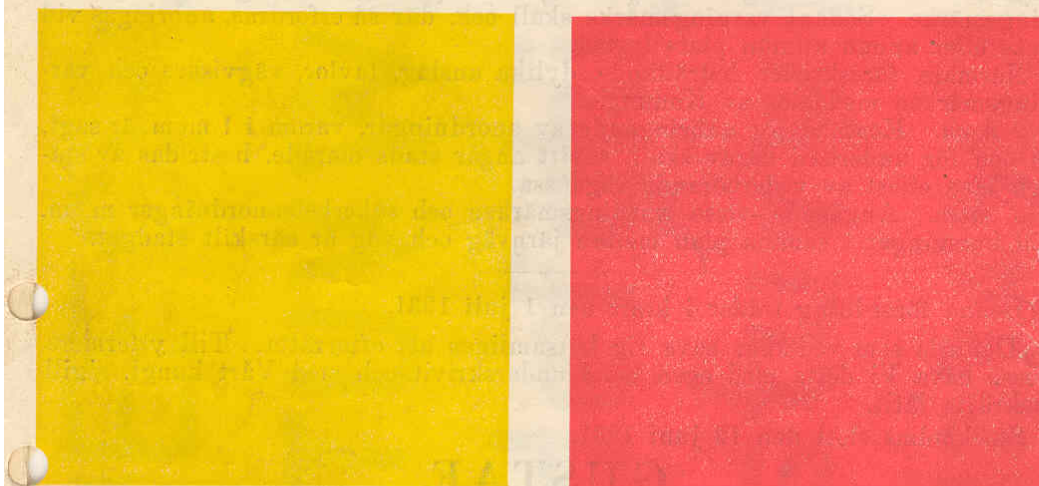
4. Bevakad
järnvägs korsning i plan.5. Icke bevakad
järnvägs korsning i plan.6. Annan fara än sådan,
som avses med tecknen 1—5.

Siffrorna avse millimeter.

Bil. 4.



Bil. 5.



Siffrorna avse millimeter.

* 131—310024. Svensk författningssamling 1931, Nr 252 och 253.